

« SOURCE CAPTEE DE GROS ROC »

LE DOUHET, Charente Maritime (17)



Spéléométrie

Coordonnées Google Map (45.813, -0.598)

Développement total : 32 m

Profondeur max : 5,5 m

Source captée dont l'exploitation est abandonnée.

Etroiture verticale à l'entrée, suivie d'une étroiture horizontale glaiseuse.

Historique

Mars 1993 : plongées de Frédéric CAEN qui agrandit la fissure d'entrée et parvient à 20 m de la surface.

Mai 2007 : reconnaissance de Jean-Pierre STEFANATO qui confirme l'intérêt du site.

Avril, mai et juin 2008 : une équipe de plongeurs du CIALP, assistée par les spéléos du CSR S agrandit la fissure d'entrée, déblaie l'étroiture horizontale qui lui fait suite et rééquipe le conduit sur 30 m.

Description de la cavité

La mise à l'eau s'effectue dans la fosse circulaire bétonnée du captage.

2 m sous la surface s'ouvre la fissure verticale qui conduit à -4m dans un corridor obstrué par des blocs qui correspond sans doute à l'aval fossile. On peut alors se retourner pour s'engager dans une étroiture horizontale au sol glaiseux qui nous amène à -5. 3 m plus loin le plafond se relève, le conduit de roche vive mesure 1 m x 1,5 m en moyenne. 2 à 3 mètres après le terminus de 30 m, le conduit prend une morphologie plus verticale de 30 cm de large pour 1,5 m de haut sur laquelle l'exploration est pour l'instant arrêtée.

L'ensemble se parcourt désormais aisément avec un **bi 3 l latéral**.

Bibliographie

Article de F CAEN et Daniel DINAND dans SIFON n° 18

Karstologie

-La source de Gros Roc représente une des résurgences principales de la nappe du Turonien supérieur. Localement ce calcaire peut présenter différents faciès. En l'occurrence, nous avons affaire à un calcaire assez pur, disposé en bancs épais (décamétriques), à grain grossier et comportant des lits de silex. L'aspect tendre (pour ne pas dire pourri) en surface des parois de conduits, est dû à l'altération et au processus de creusement (vraisemblablement fantomisation). Dans son ensemble, cette roche peut être considérée comme dure (présence de falaises).

-Plusieurs pertes sont connues sur le bassin d'alimentation, la principale est située aux fontaines antiques de Vénérand (captage de l'aqueduc gallo romain de Saintes), à 4 km à l'est à vol d'oiseau. Une autre, temporaire, est actuellement en court de désobstruction par les équipes du CDS 17 « Chez Coutin » 1.5 km au sud de Gros Roc.

-La source de Gros Roc a été captée pour l'adduction dans les années 50 (1954 à confirmer)

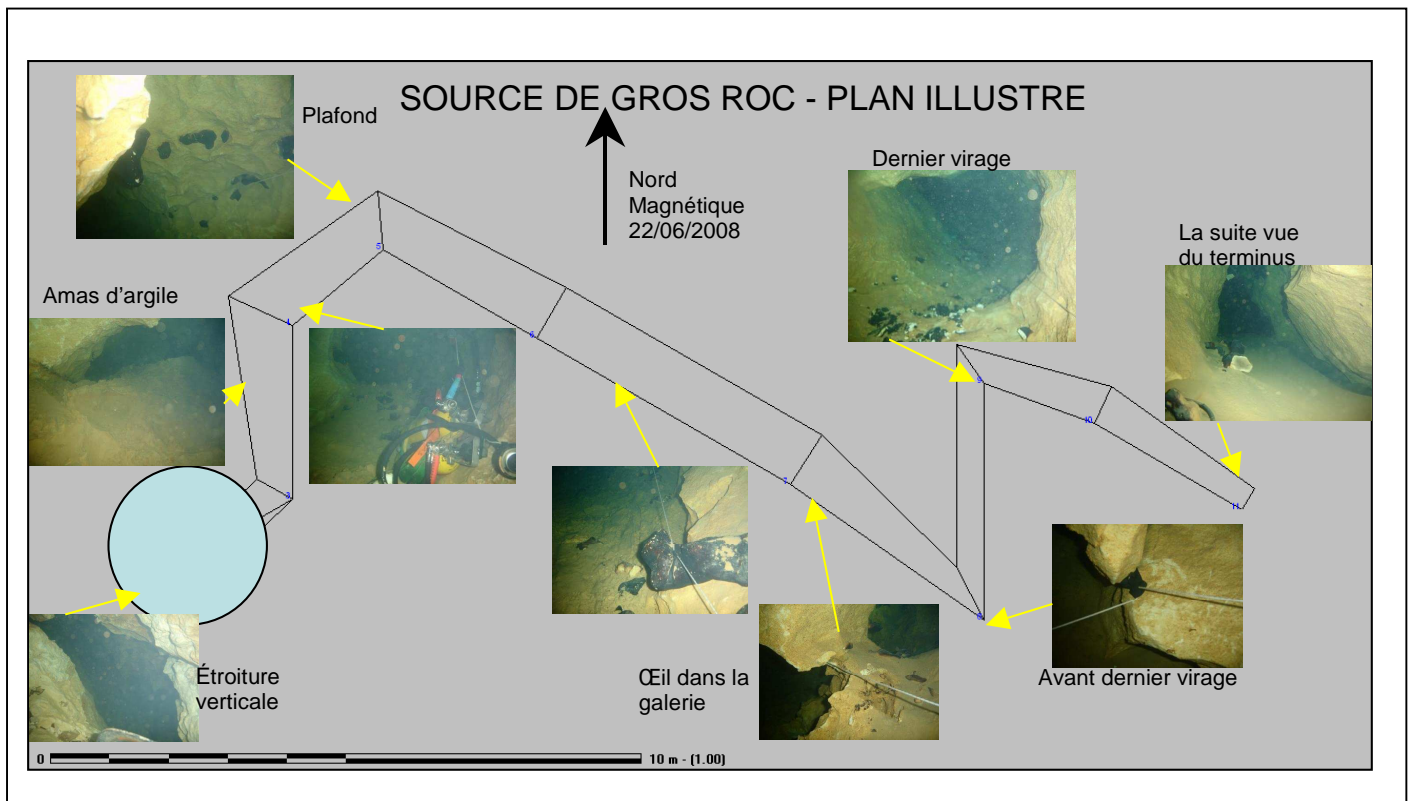
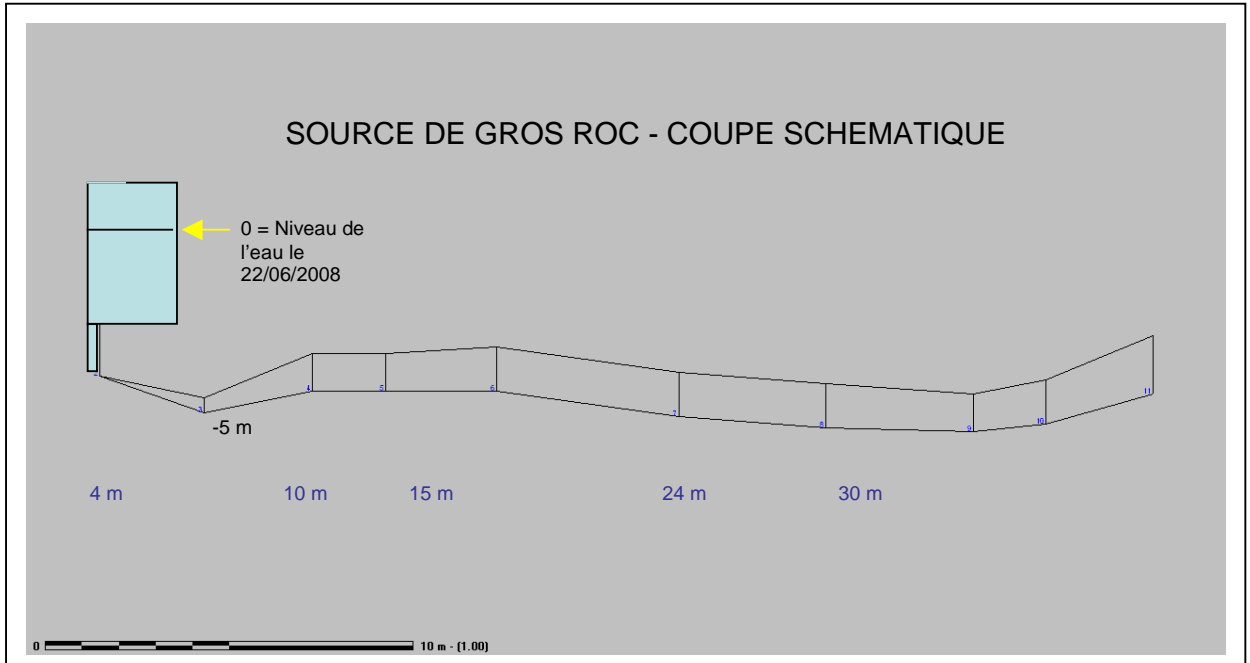
-L'arrêt de l'exploitation a eu lieu en 2005, la procédure de désaffectation devrait être engagée prochainement.

-Cause : chocs de turbidité chroniques et début de contamination par les pesticides.

Topographie

Explorations réalisées par les plongeurs du CIALP de la FFESSM avec le soutien des spéléos du CDS17 et du CSR S de la FFS.

Merci au Syndicat des Eaux de la RESE pour les autorisations qu'il nous a accordées.



Compte rendu « bilan d'exploration »

8 mai 2007

JP STEFANATO

Objectif

Prise de contact

Compte rendu

Cette source me disait vaguement qq chose : il me semblait bien avoir lu un CR de visite mais je ne savais plus où. Finalement, en visionnant la vidéo chez Philippe juste avant la plongée, j'ai reconnu mon copain Frédéric Caen, que j'ai immédiatement appelé. Ses plongées de mars 1993 avaient été publiées dans SIFON n°18 et font état d'une progression d'une 20ne de mètres derrière une étroiture franchie en décapelé. Muni de ces informations j'en conclus que le matériel dont je dispose aujourd'hui ne sera peut-être pas le mieux adapté.

De fait, au fond du captage (-3 m) l'eau sort d'une fissure verticale de 25 à 30 cm d'épaisseur pour 60 de large derrière laquelle on voit que ça s'élargit. Il en jaillit un fort courant d'eau claire, qui contrarie un peu la reptation verticale palmes en bas. Tout frotte, les hanches, la poitrine, le casque. Je m'arrête au bout du tuyau de détendeur (les bouteilles sont restées de l'autre côté) et parviens à tourner la tête : ça s'élargit mais reste encore confidentiel. Après quelques tentatives pour apprivoiser le passage, je décide d'en rester là aujourd'hui et de revenir avec un matériel plus adapté.

Participants

Philippe Bouroumeau-Fuseau, Dominique Dorez, Daniel Dinand, Sylvain Charrier, J.P Stefanato.

Compte rendu « bilan d'exploration »

27 avril 2008

JP STEFANATO

Objectif

Agrandissement

Compte rendu

Avec Célian, nous avons fait notre baptême de marteau piqueur subaquatique : ça secoue (c'est le moins qu'on puisse dire). Vu de la surface, ça impressionne aussi. Le résultat c'est que l'étréture verticale de roche vive passe sans forcer mais quand même pas avec les blocs sur le dos. Fait suite un petit corridor (l'ex aval) dans lequel on peut se retourner pour voir la suite.

Il reste à faire des travaux de déblaiement des gravats et si possible éclater ou dégager une grosse pierre qui encombre avant de pouvoir accéder à la suite : d'après les croquis d'explo de Frédéric Caen de 1993 encore qq mètres en décapelé avant de tomber dans du gros. L'eau est limpide et le courant suffisant pour nettoyer le chantier en qq minutes. Et de plus un fil d'Ariane nous indique la route à suivre.

Participants

Philippe Bouroumeau-Fuseau, Daniel Dinand, Sylvain Charrier, Gilles Jolit, Célian Cayzac, JP Stefanato

Photographies (by Gilles JOLIT)



Vue du porche fossile



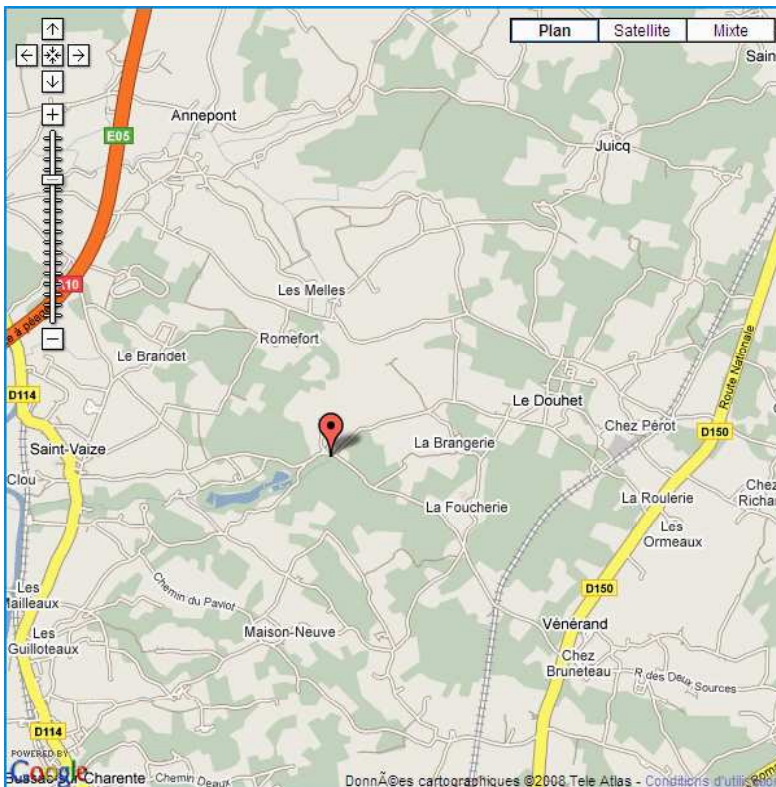
les accès à l'eau.
Notez le tuyau du marteau-piqueur alimenté par la 20 l.



Maniement du marteau piqueur



La fissure agrandie



ACCES

Sur la D150, entre St Jean d'Angély et Saintes, tourner à droite au lieu dit La Roulerie, en direction de St Vaize. Quand il n'est plus possible de continuer tout droit, tourner à gauche. 100 m après l'embranchement, au niveau d'un terre plain, prendre à droite un chemin goudronné étroit indiqué, source de Gros Roc, qui conduit devant le captage. Celui-ci n'est plus exploité mais il reste clos. Il est nécessaire de demander l'autorisation d'accès au syndicat des eaux, la RESE, par l'intermédiaire du CDS 17.

Compte rendu « sortie week-end »

25 mai 2008

J.P STEFANATO

Objectif

La suite...

Compte rendu

Nous avons progressé dans les travaux de déblaiement et de dégagement du début de la source. Les 4 plongeurs ont travaillé et franchi la zone étroite au narguilé alimenté depuis la surface. Contrairement à mes affirmations, le narguilé ne mesure pas 10 m mais 18 m, ce qui situe l'élargissement de la galerie à environ 15 m de la surface.

Le passage le plus délicat est constitué par une étroiture d'argile fluide, dans laquelle il faut se vautrer dès le début de la partie horizontale à -5. Cette étroiture n'est franchissable qu'en décapelé, par contre qq mètres plus loin, il est possible de capeler les bouteilles. La section devient de 2 m de large sur 1,50 à 2 m de haut, roche claire avec des rognons de silex noirci, dépôt d'argile fine au sol. La profondeur semble se stabiliser autour de 5 m et la galerie s'orienter vers 120°.

Le franchissement de l'étroiture au retour se fait sans visibilité malgré le courant qui nettoie la galerie en qq minutes. C'est pourquoi il est recommandé de se familiariser avec cette zone avant d'entreprendre des plongées plus lointaines. Nous n'avons pas pour l'instant dépassé le terminus de F Caen,

Participants

Sylvain Charrier, Daniel Dinand, Gilles Jolit, Laurent Grenon, Pierre PRAUD et moi-même

Photographies



Mise à l'eau de Gilou



Nature morte au narguilé

Compte rendu « sortie week-end »

22 juin 2008

J.P STEFANATO

Objectif

La suite...

Compte rendu

Gilles s'immerge en 1^{er} pour remplacer le fil de 1993. Il opère au narguilé et dépose une 3,5 l sous l'étroiture verticale et un bi 4 l derrière la 2nde étroiture.

Pierre dépose ses 2 x 6 l au narguilé, les capelle en latéral et déroule jusqu'à 30 m.

Ensuite Jean-Claude, Jérôme et Benoît vont chacun leur tour jusqu'au terminus en décapelé.

Je m'immerge à mon tour, constate l'étroitesse au terminus, coupe le fil et ressors.

Gilles se ré-immerge pour faire des photos, puis j'y retourne en 2 x 3,5 l latéral depuis l'entrée sans décapeler, prends qq visées pour la topo, ressors puis repars faire des prélèvements pour Daniel, avant d'y retourner une 4^{ème} fois pour chercher une geuse de 3 kg que j'ai perdue, sans la retrouver.

Participants

Sylvain Charrier, Daniel Dinand, Gilles Jolit, Pierre PRAUD, Jean-Claude Balage, Jérôme, Benoît et moi-même

Explorations réalisées par les plongeurs du CIALP de la FFESSM avec le soutien des spéléos du CDS17 et du CSR S de la FFS.

Merci au Syndicat des Eaux de la RESE pour les autorisations qu'il nous a accordées.

Photographies



Derrière les étroitures



Amas d'argile



Vue du plafond



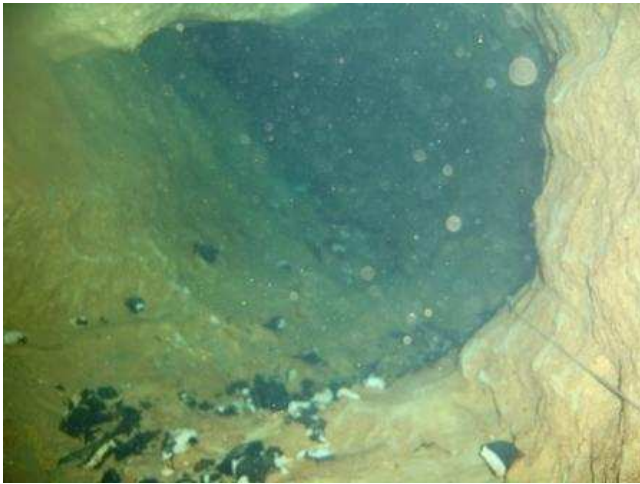
Vue du sol



Œil dans la galerie



Avant dernier virage



Dernier virage



Dernier amarrage



Vue du terminus (dans le coin inférieur gauche un fragment de bois)